

**Instalacja sterownika USB
do central MICRA, SIGMA,
OPTIMA**

ver. 2.05

PLATAN Sp. z o.o.
81-855 SOPOT, ul. Platanowa 2
tel. 58 555 88 00, fax 58 555 88 01
www.platan.pl
e-mail: platan@platan.pl
Konsultacje techniczne i serwis 58 555 88 88
Wszelkie prawa zastrzeżone

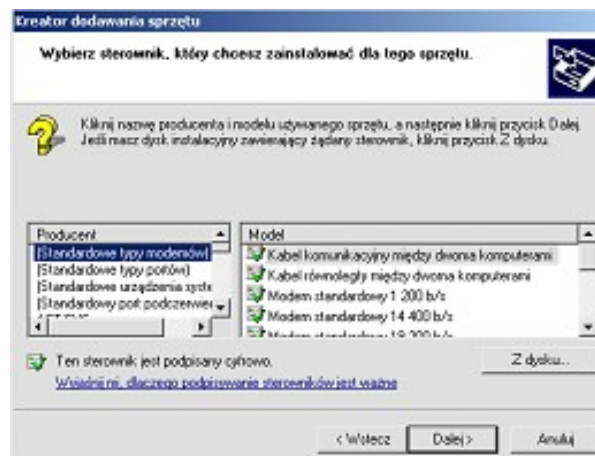
1 Instalacja sterownika USB

Aby komputer mógł komunikować się z centralą MICRA, SIGMA, OPTIMA za pomocą portu USB, musi być zainstalowany w nim sterownik USB napisany przez firmę *Platan Sp.z o.o.* Poniżej przedstawiono krok po kroku procedurę instalacji sterownika USB o nazwie *SIGMA*.

2 Pierwsza instalacja sterownika USB

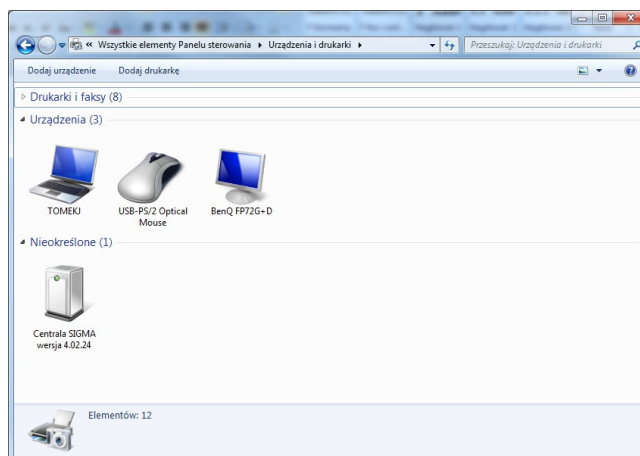
Podczas pierwszej instalacji sterownika USB do współpracy z centralą MICRA, SIGMA, OPTIMA, należy mieć zainstalowany program *MicraPC*, *SigmaPC*, lub *OptimaPC*. Następnie, jeżeli system nie zgłosi informacji o znalezieniu nowego sprzętu, należy otworzyć „Panel sterowania” systemu operacyjnego Windows i wybrać dla systemu:

- WINDOWS XP „Dodaj nowy sprzęt...”. Przy pomocy „Kreatora dodawania nowego sprzętu” systemu Windows, wybieramy do zainstalowania „Inne Urządzenia” a następnie przechodzimy do okna wyboru urządzenia przedstawionego poniżej:

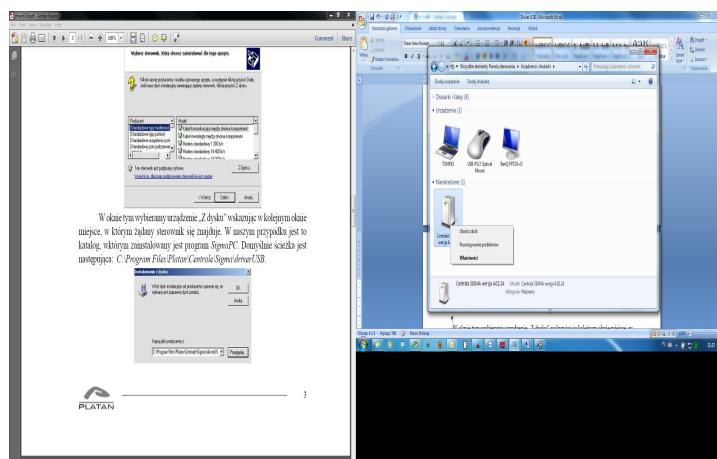


W oknie tym wybieramy urządzenie „Z dysku” wskazując w kolejnym oknie miejsce, w którym żądany sterownik się znajduje. W naszym przypadku jest to katalog, w którym zainstalowany jest program *MicraPC*, *SigmaPC*, *OptimaPC*. Domyślnie ścieżka jest następująca: *C:\Program Files\Platan\Centrale\Sigma\driverUSB*.

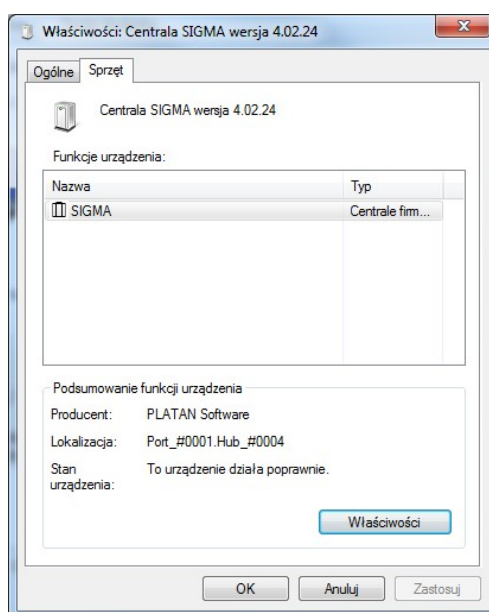
- WINDOWS 7 „Urządzenia i drukarki”. W tym oknie system pokaże podłączone urządzenia do komputera, w tym jako *Niezidentyfikowane* będzie centrala SIGMA (niezależnie od fizycznie podłączonej centrali Micra, Sigma, Optima).



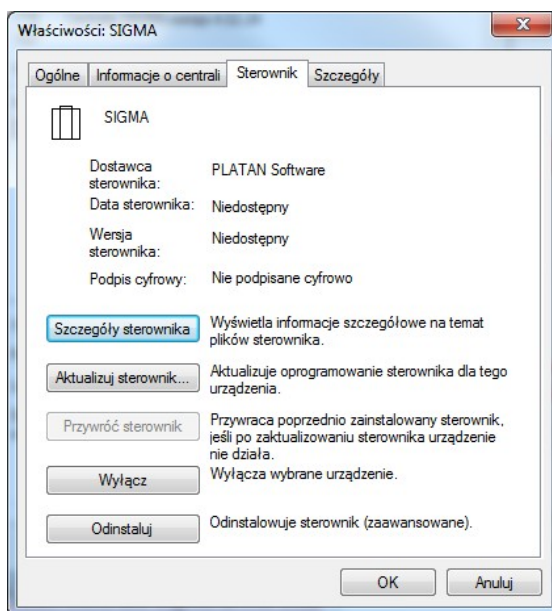
Następnie klikając prawym przyciskiem myszy na urządzeniu *Centrala SIGMA* wybieramy opcję *Właściwości*.



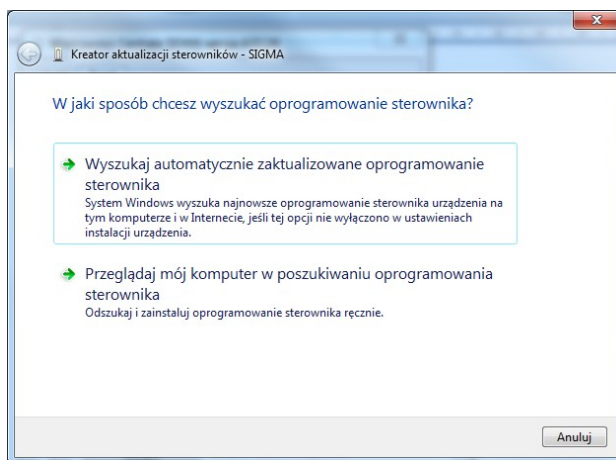
W oknie właściwości w zakładce *Sprzęt* w oknie *Funkcje urządzenia* wybieramy centralę Sigma i przechodzimy do jej właściwości.



W oknie właściwości urządzenia *Sigma* w zakładce *Sterownik* wybieramy opcję *Aktualizuj sterownik*.



Należy wybrać opcję *przeglądaj mój komputer* w poszukiwaniu oprogramowania sterownika.



Następnie wskazać w kolejnym oknie miejsce, w którym żądany sterownik się znajduje. W naszym przypadku jest to katalog, w którym zainstalowany jest program *MicraPC*, *SigmaPC*, *OptimaPC*. Domyślnie ścieżka jest następująca: *C:\Program Files\Platan\Centrale\Sigma\driverUSB*.

3 Instalacja sterownika USB

Po wskazaniu ścieżki dostępu katalogu *DriverUSB* → *32Bit* lub *DriverUSB* → *64Bit* wciskamy przycisk „Dalej”. W kolejnym oknie pojawi się urządzenie do zainstalowania. Prawidłowo powinno się pokazać urządzenie SIGMA a następnie wciskamy kolejny raz przycisk „Dalej”. „Kreator dodawania nowego sprzętu” zainstaluje sterownik USB i zakończy zadanie.

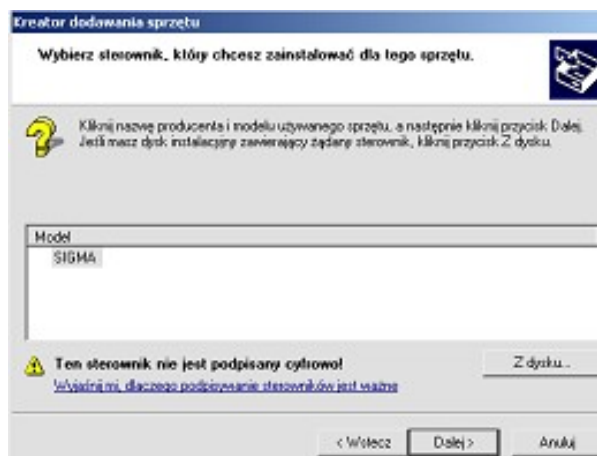
Uwaga!

Sterownik USB 64bit będzie działał tylko z centralami z wersją oprogramowania 4.04.01 i nowszą.

Aby sprawdzić, czy sterownik USB jest prawidłowo zainstalowany należy połączyć kablem USB centralę MICRA, SIGMA lub OPTIMA z komputerem, włączyć centralę i w systemie Windows otworzyć okno „Menedżer urządzeń” (*Ustawienia → Panel sterownia → System*).



W systemie operacyjnym Windows 2000/XP pojawi się urządzenie takie jak na powyższym obrazie, tj. w grupie „Centrale firmy PLATAN” urządzenie: „SIGMA”.



Przy pomocy zainstalowanego sterownika USB można komunikować się z centralą z użyciem szybkiego portu USB, oczywiście po odpowiednim skonfigurowaniu programu *MicraPC*, *SigmaPC*, *Optima PC* (menu: *Ustawienia → Wybór portu komunikacyjnego*).

4 Aktualizacja zainstalowanego sterownika USB

Kiedy zajdzie potrzeba zaktualizowania sterownika USB w komputerze, a aktualnie jest już zainstalowana starsza wersja tego sterownika należy postępować zgodnie z poniższymi wskazówkami.

1. Centrala musi być włączona i połączona z komputerem kablem USB.

2. Otwieramy okno w Windows „Menedżer urządzeń” (*patrz: powyższy rysunek*) i zaznaczamy myszą urządzenie, którego sterownik chcemy zaktualizować (w tym przypadku jest to SIGMA).
3. Wciskamy „Właściwości” tego urządzenia. Pojawia się okno „Właściwości: SIGMA”.
4. W tym oknie przechodzimy do zakładki „Sterownik” a następnie wciskamy przycisk „Aktualizuj sterownik”. Pojawia się Kreator aktualizacji sprzętu, w którym wybieramy opcję „Aktualizowanie z określonej lokalizacji”.
5. Wciskamy przycisk „Dalej” i wskazujemy lokalizację nowego sterownika USB, jaki chcemy zainstalować, podobnie jak w przypadku pierwszego instalowania sterownika USB (*patrz: „Pierwsza instalacja sterownika USB”*).
6. Po wskazaniu lokalizacji akceptujemy pytania „Kreatora aktualizacji sprzętu” i po chwili stary sterownik USB zostanie zastąpiony nowym.

5 Programowanie centrali i upgrade

Nowa centrala jest wstępnie zaprogramowana i dostarczona klientowi jest gotowa do użycia. Jednak zaleca się, aby każdy użytkownik lub instalator dostosować pracę centrali MICRA, SIGMA, OPTIMA do własnych potrzeb i według własnych upodobań. Programowanie dokonuje się głównie przy pomocy komputera podłączonego do centrali wraz z zainstalowanym programem komputerowym *MicraPC*, *SigmaPC* lub *OptimaPC* (część funkcji można zaprogramować jedynie z aparatu telefonicznego np. nagrywanie i odsłuchiwanie zapowiedzi słownych).

Komputer może być podłączony do centrali MICRA, SIGMA, OPTIMA na trzy sposoby:

- przez port szeregowy RS-232,
- przez port USB,
- przez modem zewnętrzny lub TCP/IP.

Wybór portu odbywa się w programie *MicraPC*, *SigmaPC* lub *OptimaPC*, menu: *Ustawienia* → *Wybór portu komunikacyjnego*

Programowanie central może odbywać się przez powyższe porty i modem. Oczywiście najszybsza transmisja danych jest poprzez port USB i zaleca się korzystanie właśnie z tego portu.