



Instrukcja użytkownika Program Rejestr GIIF-2

wersja 4.1

Program CreamAML wersja 2018 to nowa wersja aplikacji do analizy i raportowania transakcji wprowadzona w związku z wejściem w życie w dniu 13 lipca 2018 r. ustawy z dnia 1 marca 2018 r. o przeciwdziałaniu praniu pieniędzy oraz finansowaniu terroryzmu (Dz.U. z 2018 r. poz. 723 ze zm.).

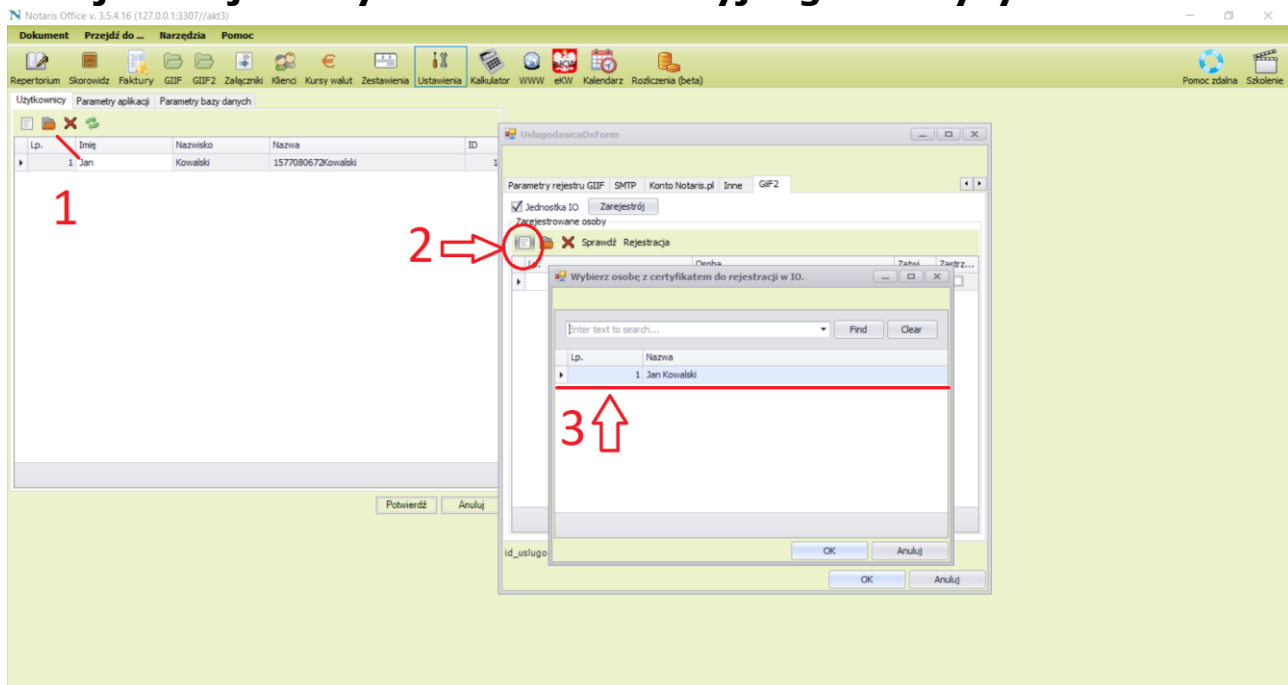
CreamAML jest elektroniczną formą Rejestru Transakcji przeznaczoną dla osób obowiązanych do prowadzenia takiego rejestru i raportowania transakcji.

Oprogramowanie ma wbudowany analizator pozwalający na zbudowanie raportu transakcji w zależności od ich rodzaju.

Oprogramowanie obsługuje:

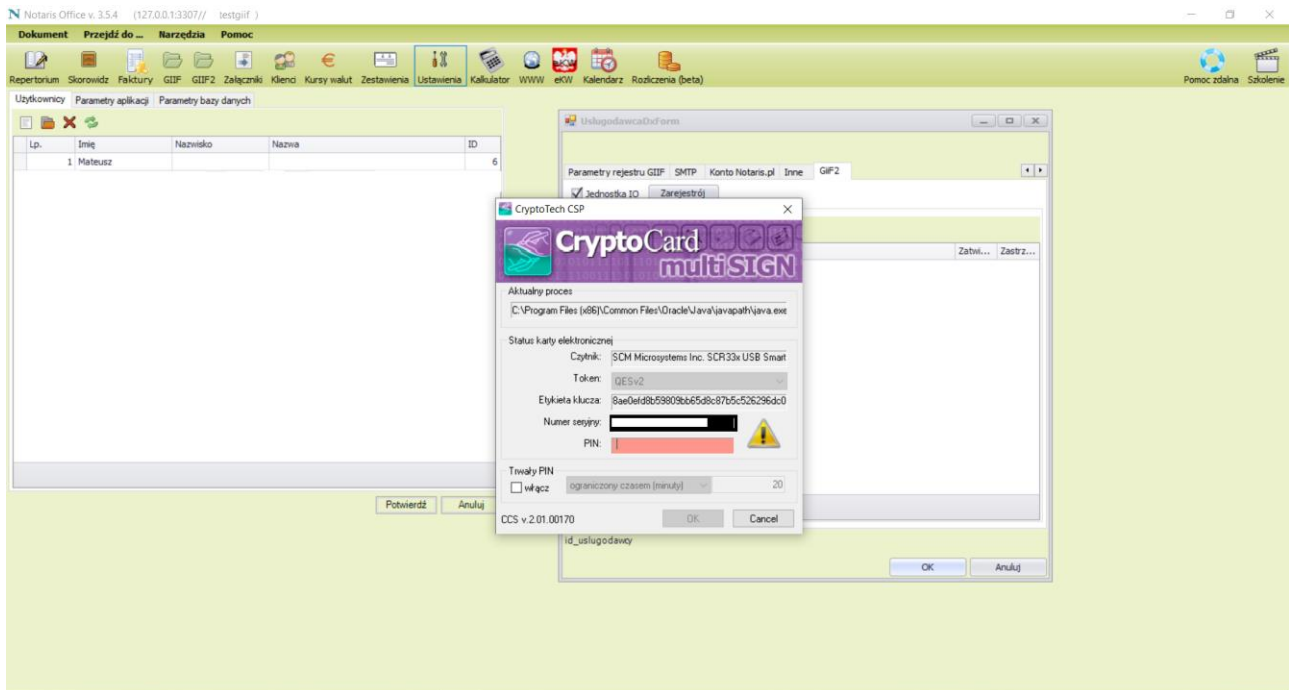
- Transakcje transferu
- Transakcje notarialne
- Transakcje wymiany
- Transakcje gotówkowe

1.Rejestracja certyfikatu komunikacyjnego do wysyłki GIIF

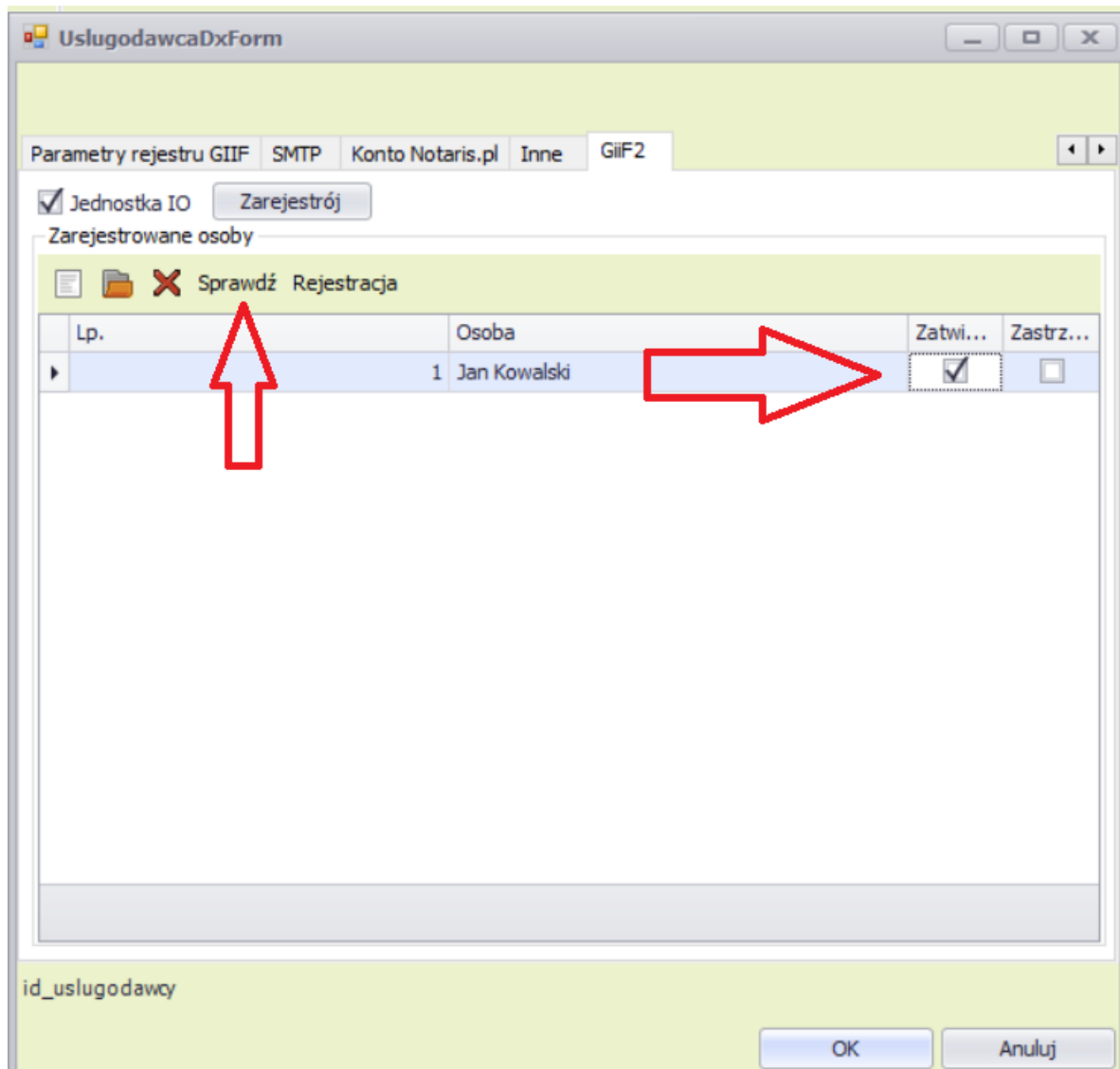


***Przed rozpoczęciem procedury wkładamy Podpis elektroniczny do czytnika

- 1.1 Otwieramy użytkownika, przechodzimy do zakładki GIIF2
- 1.2 Odznaczamy „Jednostka IO” jeżeli dany użytkownik jest przypisany do IO. Tworzymy nowy certyfikat komunikacyjny przypisany do certyfikatu elektronicznego użytkownika odpowiedzialnego za wysyłkę do GIIF.
- 1.3 Wybieramy użytkownika, dla którego będziemy tworzyć certyfikat komunikacyjny
- 1.4 Oczekujemy na podpisu elektronicznego



- 1.5 Podajemy PIN zatwierdzając OK.
- 1.6 Użytkownik został pomyślnie dodany na listę.

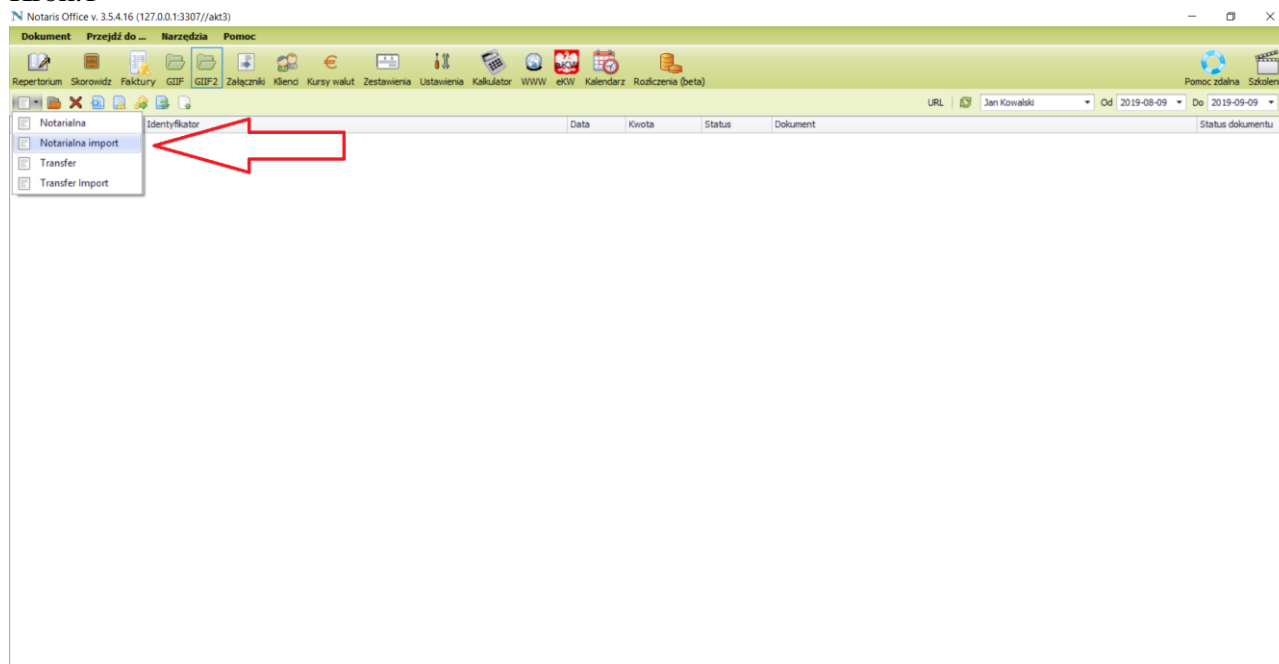


1.7

Weryfikujemy użytkownika po przez jego oznaczenie a następnie kliknięcie przycisku „Sprawdź” oznaczonego na obrazku powyżej strzałką.
Po pojawieniu się komunikatu o poprawnej weryfikacji checkbox w kolumnie „Zatwierdzony” zostanie odznaczony

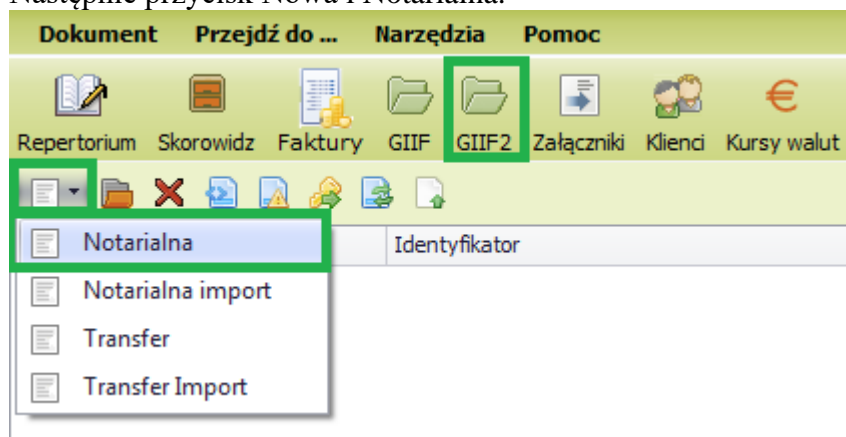
2. Ręczna Rejestracja kart transakcji

Krok.1



Wypełnianie transakcji notarialnej w GIIF2

Aby utworzyć nową transakcję notarialną należy w programie Notaris kliknąć w ikonę GIIF2. Następnie przycisk Nowa i Notarialna.



Pojawi się okno „Transakcja notarialna”.

W pierwszej zakładce „Podstawowe” wypełniamy dane dotyczące kwoty i rodzaju transakcji.

Kiedy wypełnimy podstawowe dane przechodzimy do drugiej zakładki „Podmioty”, w której podamy dane personalne osób uczestniczących w transakcji.

Aby dodać podmiot należy, w zakładce „Podmioty” kliknąć na ikonę „Nowa” i wybrać osobę fizyczną lub prawną.

Wybieramy „Osoba fizyczna”. Po kliknięciu na nią pokaże się okno „Zleceniodawca osoba fizyczna” w którym wpisujemy dane osobowe. W tym przypadku, osoba fizyczna będzie miała charakter sprzedającej nieruchomości.

Zleceniodawca osoba fizyczna

Zleceniodawca

Upoważniona

Charakter podmiotu A01A sprzedający nieruchomość

Imię pierwsze Jan Imię drugie Andrzej

Nazwisko Kowalski

Obywatelstwo PL Polska

Dane identyfikacyjne

PESEL Brak PESEL

Pesel 89120565473

Rodzaj dokumentu DO dowód osobisty Seria i numer dokumentu LZV834129

Kraj urodzenia osoby PL Polska

Adres

Kraj PL Polska

Miejscowość Warszawa

Kod pocztowy Polski. 02-495

Ulica Warszawska 123/12

OK Anuluj

Następnie, jeśli występuje taka sytuacja, dodajemy osobę upoważnioną. Klikamy w zakładkę „Upoważniona” i przycisk „Nowa”. Pojawi się wtedy okno „Osoba fizyczna”, w którym podajemy dane osoby upoważnionej do sprzedaży nieruchomości.

Zleceniodawca osoba fizyczna

Zleceniodawca **Upoważniona**

Upoważniona

Wprowadź tekst do wyszukania... Znajdź Wyczyść

Lp.	Imię	Nazwisko
-----	------	----------

Osoba fizyczna

Imię pierwsze: Michał Imię drugie:

Nazwisko: Kowalski

Obywatelstwo: PL Polska

Dane identyfikacyjne

PESEL Brak PESEL

PeSEL: 87012398136

Rodzaj dokumentu: DO dowód osobisty Seria i numer dokumentu: TJG956169

Kraj urodzenia osoby: PL Polska

OK Anuluj

Po podaniu danych wciskamy przycisk „OK”, w tym momencie widać dodaną osobę upoważnioną.

Zleceniodawca osoba fizyczna

Zleceniodawca **Upoważniona**

Upoważniona

Wprowadź tekst do wyszukania... Znajdź Wyczyść

Lp.	Imię	Nazwisko
1	Michał	Kowalski

OK Anuluj

Klikamy „OK” i wracamy do głównego okna Transakcji notarialnej, w którym widzimy dodanego zleceniodawcę, sprzedającego nieruchomość, razem z osobą upoważnioną.

Teraz należy dodać stronę kupującą nieruchomość.

W tym przypadku dodamy osobę prawną. W zakładce „Podmioty” klikamy przycisk „Nowa” i

wybieramy „Osoba prawna”.

Lp.	Zleceniodawca	Upoważniony	Charakter
1	Jan Kowalski	Michał Kowalski	A01A sprzedający nieruchomość

Otworzy się okno „Zleceniodawca osoba prawna”. W tym oknie, w pierwszej zakładce „Zleceniodawca” wypełniamy dane osoby prawnej, która kupuje nieruchomość.

Zleceniodawca

Upoważniona

Charakter podmiotu: A01B kupujący nieruchomość

Nazwa podmiotu: Joanna Kowalska Sp. z o.o.

Forma organizacyjna: 10 spółka z ograniczoną odpowiedzialnością w organizacji

Adres

Kraj: PL Polska

Miejscowość: Warszawa

Kod pocztowy Polski: 02-496

Ulica: Warszawska 124

Dane identyfikacyjne

NIP Brak NIP

NIP: 1072817171

Po wciśnięciu przycisku „OK” na dole, w głównym oknie „Transakcja notarialna” pojawi się nasz podmiot prawny.

Jeśli po dodaniu, chcemy również dodać osobę upoważnioną do osoby prawnej, należy zaznaczyć daną osobę, klikając raz i wcisnąć przycisk „Otwórz” lub kliknąć na wybraną osobę dwa razy.

Transakcja notarialna

Numer repertorium Data i godzina czynności 2019-08-27 14:30:17 Korekta

Podstawowe **Podmioty**

Podmioty

Uwagi

Pozostałe

Lp.	Zleceniodawca	Upoważniony	Charakter
1	Jan Kowalski	Michał Kowalski	A01A sprzedający nieruchomość
2	Joanna Kowalska Sp. z o.o.		A01B kupujący nieruchomość

Pojawi się ponownie okno „Zleceniodawca osoba prawna”, w którym możemy edytować wcześniej wpisane dane oraz dodać osobę upoważnioną jeśli jest taka potrzeba. W tym celu klikamy w zakładkę „Upoważniona” po lewej stronie okna, następnie przycisk „Nowa” i wypełniamy dane osoby upoważnionej do zakupu.

Po wypełnieniu danych klikamy przycisk „OK” w oknie „Osoba fizyczna” i „OK” w oknie „Zleceniodawca osoba prawna”, aby wrócić do głównego okna transakcji notarialnej, w której widać nowo dodaną osobę upoważnioną.

Lp.	Zleceniodawca	Upoważniony	Charakter
1	Jan Kowalski	Michał Kowalski	A01A sprzedający nieruchomość
2	Joanna Kowalska Sp. z o.o.	Andrzej Zbigniewski	A01B kupujący nieruchomość

Jeśli wszystkie dane są wypełnione poprawnie klikamy w oknie „Transakcja notarialna” przycisk „OK”.

Nowa transakcja zostanie po chwili dodana i będzie widoczna w dziale GIIF2.

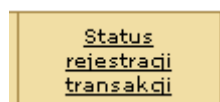
3.Import kart transakcji z repertorium – wysyłka

cz.1 <https://www.youtube.com/watch?v=93UFzBn5MII>

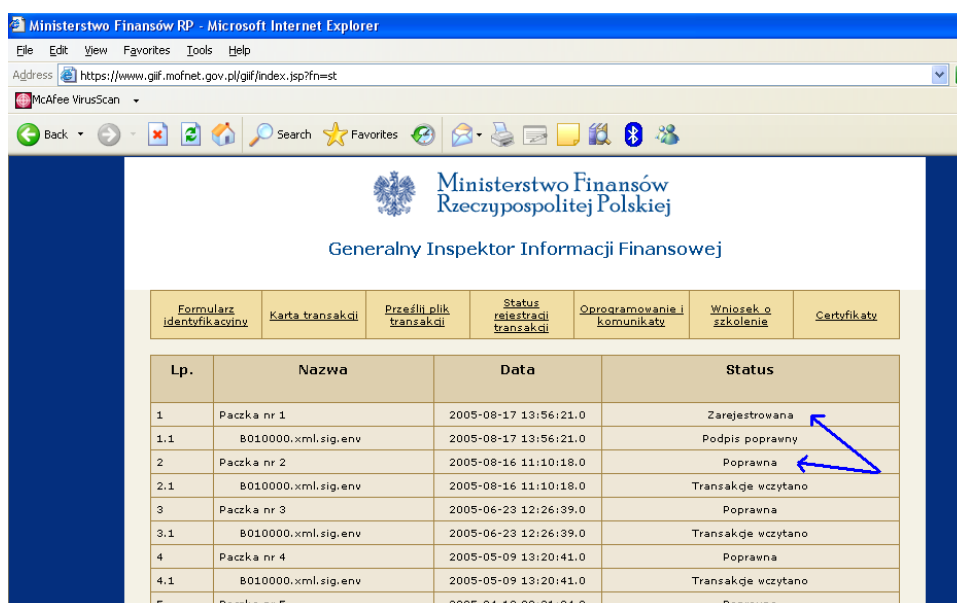
cz.2 <https://www.youtube.com/watch?v=QbHK0kDHWY>

4.Kontrola przesłanych danych do GIIF

W celu skontrolowania uprzednio wysłanych kart transakcji z powyżej dostępnego menu wybieramy opcję „Prześlij plik transakcji”



Po wybraniu ukazuje się okno „Status Rejestracji karty transakcji” - to funkcja dostępna w celu kontroli poprawności wysłanych kart transakcji. Służy do sprawdzania statusu przesłanych danych. System rejestracji danych w GIIF nadaje przesłanym kartom transakcji kolejne statusy.



- transakcja wczytana
- transakcja poprawna
- transakcja niepoprawna – do wyjaśnienia

Transakcja wczytana - transakcja wczytana poprawnie podpis zweryfikowany, dane wczytane poprawnie. Oczekuje na nadanie statusu „poprawna”

Transakcja poprawna – transakcja zarejestrowana przez GIIF



Transakcja niepoprawna – do wyjaśnienia możliwe różne warianty niepoprawnego wczytania danych, najczęstsze przypadki to brak danych – wysłanie pustego pliku danych lub wysłanie niepodpisanego i niezaszyfrowanego pliku. Transakcję wyjaśnić w naszym biurze obsługi klienta lub w GIIF.

Procedury sprawdzania poprawności danych w NOTARIS

Procedura kontroli poprawności danych.

Do walidacji zawartości pól PESEL, NIP i REGON stosowane są standardowo używane algorytmy sprawdzania sumy kontrolnej, które są ogólnie dostępne (np. do ściągnięcia z Internetu).

W przypadku numerów REGON: wagi dla kolejnych cyfr wynoszą kolejno 8,9,2,3,4,5,6,7, sumę dzielimy modulo 11, wynik dzielenia to cyfra kontrolna (0 w przypadku wyniku 10).

W przypadku numerów PESEL: wagi dla kolejnych cyfr wynoszą kolejno 1, 3, 7, 9, 1, 3, 7, 9, 1, 3, sumę dzielimy modulo 10, otrzymany wynik odejmujemy od 10 i w ten sposób dostajemy sumę kontrolną (0 w przypadku wyniku 10).

W przypadku numerów NIP: wagi dla kolejnych cyfr wynoszą kolejno 6,5,7,2,3,4,5,6,7, sumę dzielimy modulo 11, wynik dzielenia to cyfra kontrolna (0 w przypadku wyniku 10).

Informacja o pełnym wykazie walidacji dokonywanych na wartościach poszczególnych pól karty zostanie zamieszczona w najbliższym czasie na stronach www Ministerstwa Finansów pod linkiem Generalny Inspektor Informacji Finansowej w rubryce "Przesyłanie informacji".

Procedura kontroli powinnośc wprowadzenia niezbędnych danych

Zgodnie z art. 12 ust. 1 ustawy, informacje o transakcjach zarejestrowanych zgodnie z art. 8 ust. 1 ustawy, przekazywane przez instytucję obowiązującą do Generalnego Inspektora Informacji Finansowej, powinny zawierać w szczególności następujące dane:

Datę i miejsce dokonania transakcji;

Imię, nazwisko, obywatelstwo, adres, numer PESEL lub kod kraju oraz cechy dokumentu, na podstawie którego dokonano identyfikacji osoby dokonującej transakcji;

Kwotę, walutę i rodzaj transakcji;

Numer rachunku, który został wykorzystany do dokonania transakcji, oraz dane dotyczące posiadacza lub dysponenta tego rachunku;

Dane osoby fizycznej, prawnej lub jednostki organizacyjnej nie mającej osobowości prawnej, w imieniu której została dokonana transakcja;

Imię, nazwisko lub nazwę (firmę) i adres beneficjenta transakcji, a w przypadku braku możliwości ustalenia jego adresu - nazwę (firmę) jego banku.

Serwis i wsparcie aplikacji:
<https://www.softcream.pl/helpdesk/>